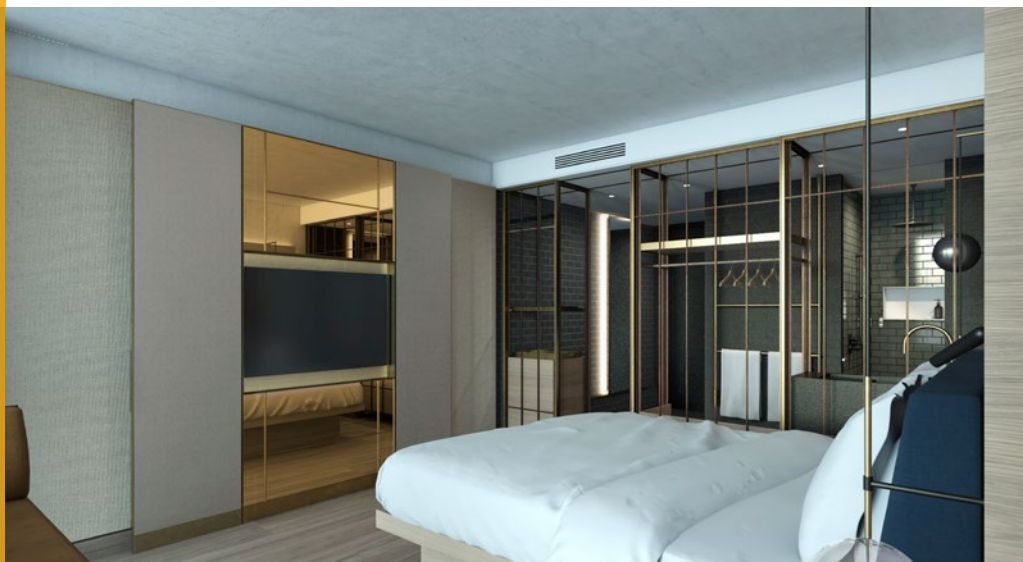




Het QO hotel sleepte het eerste Europese LEED Platinum certificaat in de wacht, onder meer dankzij de toepassing van de 'maatwerk pakketten' van Gyproc.

## Duurzaam met Gyproc 'maatwerk-pakketten'

Wie als aannemer de stap naar bouwindustrialisatie zet, moet leveranciers hebben die willen volgen. Gyproc is één van de bedrijven die daarin zelfs erg ver gaat. Op vraag van de Nederlandse aannemer Kwakman Afbouw besloot de gipskartonproducent enige tijd geleden om zijn producten op maat en als samengestelde 'bouwpakketten' op de werf van het QO-hotel in Amsterdam aan te bieden: een unieke aanpak om tegemoet te komen aan de vereisten van LEED Platinum. Het project was een ware oogopener, in die mate zelfs dat Gyproc het idee opvatte om deze aanpak in de toekomst verder uit te bouwen.



In 2016 werd in het hartje van Amsterdam een gloednieuw hotel met 22 verdiepingen gebouwd. 'QO Hotel Amstelkwartier' moest een referentie op het vlak van esthetiek en luxueuze kamers worden. Maar bouwheer Amstelside stelde zich eveneens tot doel om met dit project het eerste Europese LEED Platinum certificaat in de wacht te slepen. "Dat is het hoogste niveau van een Amerikaans duurzaamheidssysteem, vergelijkbaar met BREEAM", legt Wesley van Huizen, commercieel-technisch adviseur van Gyproc, uit. "Stofvrij bouwen met een minimum aan afval en grote aandacht voor het welzijn van de uitvoerders zijn belangrijke vereisten om dit certificaat te behalen. Vandaar dat Kwakman Afbouw zijn werkmethodes hieraan diende aan te passen."

### Openstaan voor nieuwe ideeën

In dit kader besloot de aannemer een totaal andere plaatsingsmethode van de gipswanden te hanteren. "Kwakman Afbouw wilde dat alle platen op voorhand op maat zouden worden geproduceerd, inclusief de openingen voor stopcontacten en leidingdoorvoeren", vertelt Herman Van der Schoepen, key account manager industry & prefab van Gyproc. "Bedoeling was dat elk stuk werd genummerd en op volgorde van montage verpakt, zodat de uitvoerder de wanden erg snel, stofvrij en

zonder snijafval kon plaatsen. Kwakman Afbouw klopte bij ons aan met de vraag of wij in dit verhaal wilden stappen. Hoewel het kort dag en voor ons een nieuwe uitdaging was, besliste het management toch om dit speciale order te aanvaarden. Duurzaamheid zit immers in het DNA van Gyproc en omvat intussen veel meer dan energiezuinig bouwen of recycleren. Vandaar dat we elk origineel idee om op deze trend in te spelen, met open armen ontvangen. Om onze positie van trendsetter te behouden, moeten we immers blijven investeren in het ontwikkelen van producten en concepten die de bouwsector een toegevoegde waarde bieden."

### Andere aanpak vereist

De opdracht vergde wel enige aanpassingen binnen de productie van Gyproc. "Niet onlogisch, gezien onze productiefloor overhoop werd gehaald", verduidelijkt supply chain manager Mike Bellekens. "We zijn gewoon om massaal platen van dezelfde afmetingen te produceren, die we dan op afroep uit stock leveren. Nu moesten we doorgedreven maatwerk maken, wat een andere aanpak vereiste. Concreet dienden we enkele stappen aan het productieproces toe te voegen: op maat snijden, nummeren en het

samenstellen van elk 'bouwpakket'. De genummerde pakketten werden dan naar de werf getransporteerd en individueel in de juiste kamer afgeleverd."

### Van testcase naar nieuw businessconcept

Het project werd een waar succesverhaal, waardoor Gyproc het concept verder wil uitwerken. "We zien veel voordelen", legt Herman Van der Schoepen uit. "De plaatsing van de wanden gebeurt gemiddeld 25% sneller. Op de werf is er quasi geen afval meer en de restanten van de versnijding bij ons in de fabriek, worden meteen 100% gerecycleerd. De plaatsers dienen minder handelingen te verrichten en hoeven niet meer met platen of afval te sleuren, waarmee ook de ergonomische vereiste van LEED is

ingevuld." Mike Bellekens vervolgt: "Het concept impliceert vooralsnog enkele extra manuele stappen voor Gyproc, maar er worden middelen uitgetrokken om deze te automatiseren. Dat is immers perfect mogelijk indien de aannemer met BIM werkt. In deze case fungeerde BIM trouwens als bron om de paklijsten te genereren. Maar het kan eveneens de benodigde informatie leveren om de zaaginstallaties aan te sturen of bijvoorbeeld robots de stukken op juiste volgorde te laten leggen."

### Maatwerk in gradaties

Intussen ontwikkelde Gyproc een nieuw businessconcept waar maatwerk in verschillende gradaties centraal staat: van eenvoudig zagen tot installatiepakketten inclusief profielen op maat. Wesley van

Huizen: "Weliswaar zijn het voornamelijk de grotere projecten met veel identieke of gespiegelde ruimtes die daar het grootste voordeel uit halen. Een bepaald volume en een zekere repetitiviteit zijn namelijk nodig om de extra productiekosten te drukken. Vandaar dat we verschillende gradaties van maatwerk voorzien, met een navenant prijskaartje. We willen immers een brede waaier aan potentiële klanten bereiken. Hoe groter de vraag, hoe sneller dit concept ook voor Gyproc rendabel wordt. Wat op zijn beurt weer een positieve impact op de prijs, toepassingsmogelijkheden en het milieu zal hebben. Wij hopen dan ook dat deze innovatie alsmear meer partijen zal inspireren, waardoor we een sneeuwbal-effect genereren."



▲ Gyproc produceerde alle platen op maat, inclusief de openingen voor stopcontacten en leidingdoorvoeren.



▲ Elk stuk werd genummerd en op volgorde verpakt, zodat de uitvoerder de wanden erg snel, stofvrij en zonder snijafval kon plaatsen.

**Locatie:** Amsterdam  
**Bouwheer:** Amstelside  
**Architect:** Mulderblauw architecten & Paul de Ruiter Architects  
**Hoofdaannemer:** Kwakman Afbouw  
**Clusterlid:** Gyproc

